

LÖLSBERG

Funktions-, Bedienungs- und Montagehinweise für Behälter- und Gläserduschanlagen

Herzlichen Glückwunsch!

Mit dem Kauf unserer Behälter-/Gläserduschanlage **i.MixShower** haben Sie sich für mehr Hygiene, mehr Geschmack, weniger Wasserbrauch und damit auch mehr Gewinn entschieden.

Funktions-/Bedienungshinweise:



- Die Aktivierung des Gerätes erfolgt mit dem Rand des Behälters. Hierdurch ist gewährleistet, dass z.B. Messer am Behälterboden nicht direkt mit dem Gerät in Berührung kommen und nicht beschädigt werden können. Durch Aufdrücken des Behälters auf den Aktivierungsbügel werden die Wasserventile oben und unten geöffnet. Auf der Innenseite des Behälters findet eine Wasserverwirbelung statt, welche die Speisereste wegspült. Beim Abheben des Behälters vom Aktivierungsbügel schließen die Wasserventile durch den Wasserdruck wieder automatisch.
- Bei Betrieb des Gerätes ohne Aktivierungsbügel (Verwendung der mitgelieferten Schutzhülse für die Ventilstange anstelle des Aktivierungsbügels) erfolgt die Aktivierung mit dem Boden des Behälters.
- **System täglich vor der ersten Verwendung und nach der letzten Verwendung reinigen/durchspülen (frisches Leitungswasser mindestens 1 Minute lang kontinuierlich laufen lassen)!**
- **Behälter so lange spülen, bis nur noch sauberes Wasser an der Behälterdusche herunterläuft!**
- Im täglichen Betrieb ohne Überlaufrohr arbeiten und dieses nur für Reinigungszwecke zu verwenden. **Die Wasseraustrittslöcher dürfen nicht in verunreinigtem Wasser stehen.**
- **Behälterduschanlage täglich reinigen/desinfizieren und in ausreichenden Zeitabständen Behälterdusche demontieren und auch von innen reinigen/desinfizieren/entkalken!**

Montagehinweise:



- Überprüfen Sie vor der ersten Inbetriebnahme des Systems alle Wasseranschlüsse auf Dichtigkeit und korrekte Installation gemäß geltender technischer Normen und Richtlinien (z.B. incl. Sicherungskombination / Rückflussverhinderer mit Belüfter etc.) und stellen Sie sicher, dass es keine undichten Stellen gibt!
- Wasserdruckminderer (idealer Wasserdruck 2-3 bar), Wasserabstelhahn und Wasserrückflussverhinderer vorschalten!
- Wasserzulauf nachts und/oder bei Abwesenheit abstellen!
- Stellen Sie zu jedem Zeitpunkt einen freien Wasserabfluss sicher um zu vermeiden, dass Verunreinigungen durch die Löcher/Öffnungen an den Sprühköpfen ins Innere der Portioniererdusche gelangen können!
- System vor der ersten Verwendung reinigen/durchspülen (frisches Leitungswasser mindestens 3 Minuten lang kontinuierlich laufen lassen)!
- Duschköpfe nicht gegen den Uhrzeigersinn drehen, da sich dadurch die Schraubverbindung mit dem Standrohr lösen und die Portioniererdusche undicht werden kann!

941001



941940



941932



941902



941910



LÖLSBERG

Operating and fitting instructions for spray rinsing devices for containers and glasses

Congratulations!

You have chosen more hygiene, more taste, less water consumption and more profit by purchasing **i.MixShower** – our spray rinsing devices for containers and glasses.

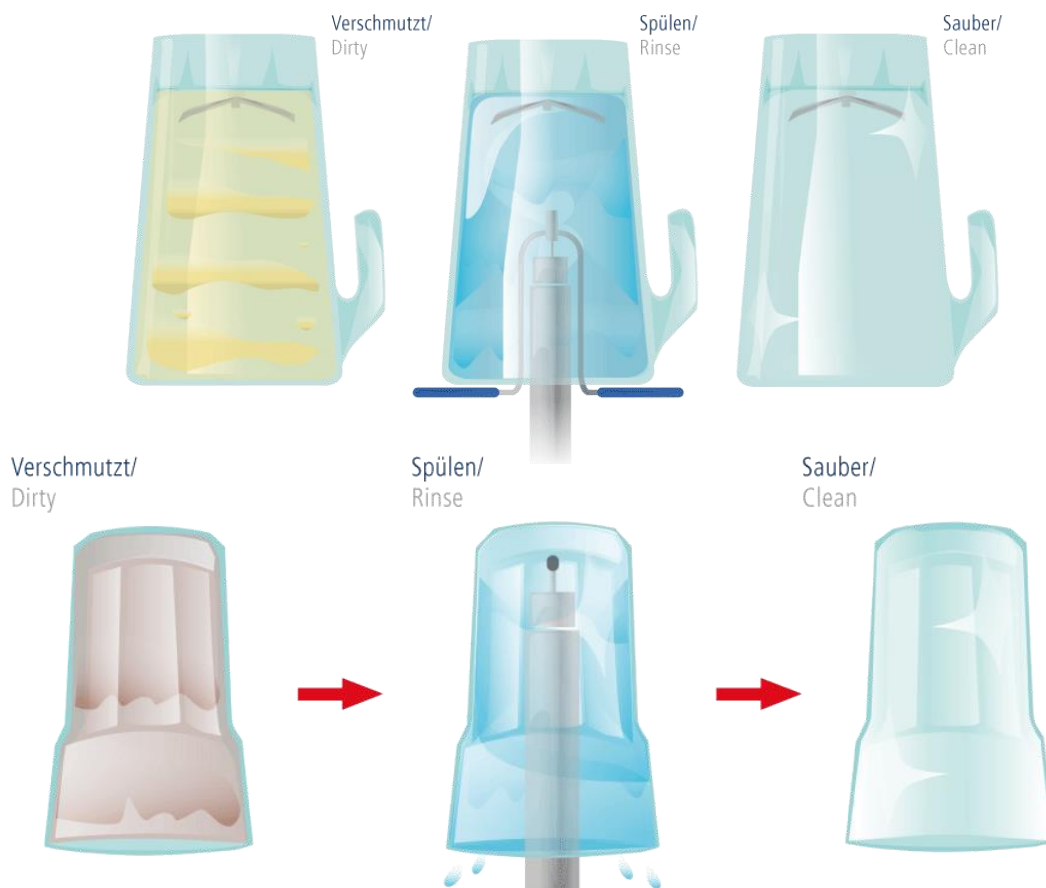
Operating instructions:

- Activation of the device by the border of a container. This ensures, that e.g. the device doesn't touch the sensitive blades at the bottom of a container (blades are not damaged). The water valves are opened by pressing the border of a container onto the bail arms. The container is always rinsed with fresh water inside. The water on the inside of the container is swirled around. This rinses off the food residuals. Dirty washing water runs away immediately. On removing the container from the bail arms the water valves are automatically closed.
- When operating the device without activation bail (application of the protective sleeve for the valve rod instead of the activation bail) the device is activated by the bottom of a container.
- **Let system run continuously for 1 minute at least once a day before starting operation and after finishing operation for the day!**
- **Rinse container until only clean water runs down along the spray rinsing unit.**
- Do not use the overflow pipe during daily operation. Application of the overflow pipe only for cleaning purposes. **The water discharge holes are not allowed to stand in dirty water!**
- **Clean/sanitize complete spray rinsing device at least once every day and disassemble spray rinsing unit in sufficient time intervals to clean/sanitize/decalcify it from inside and outside!**



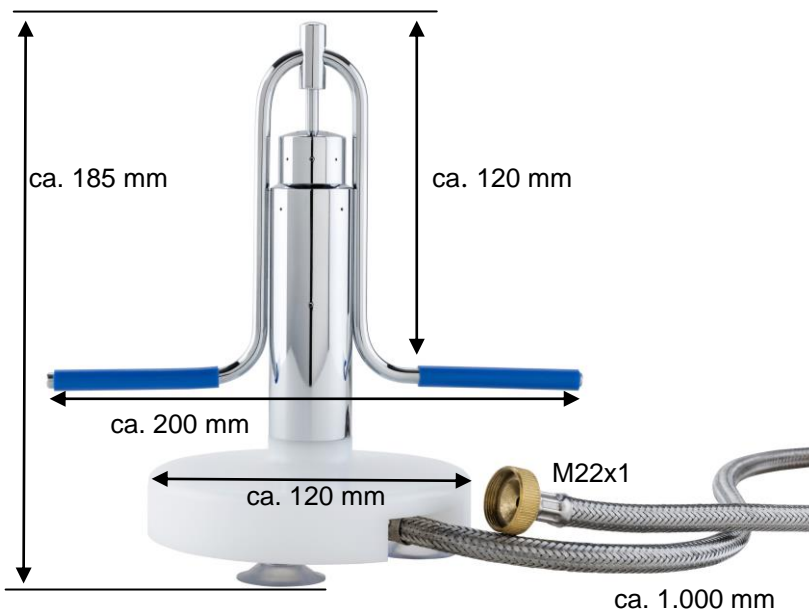
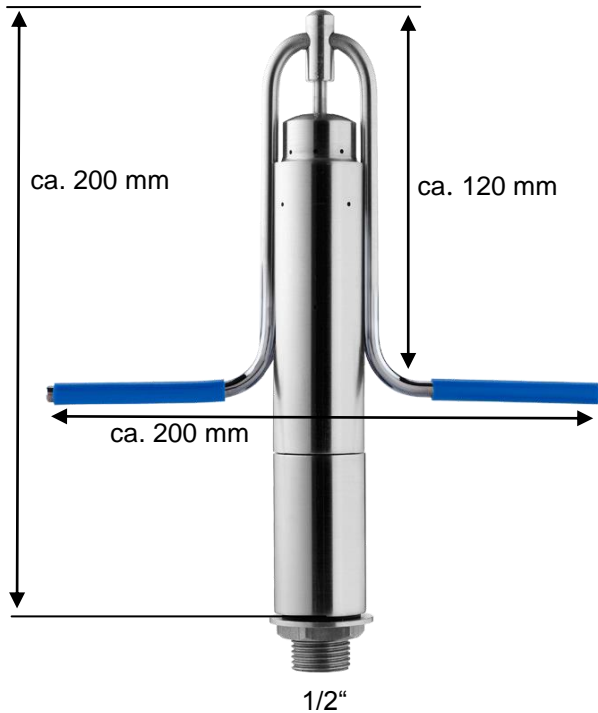
Fitting instructions:

- **Check correct fitment of all threads and installation according to your local technical regulations and norms (e.g. incl. backflow-preventer with air gap) and make sure there are no leakages before using the system!**
- **Install a water pressure reducer (ideal water pressure 2-3 bars), a ball tap and a water-backflow preventer!**
- **Close the water supply line during night and/or absence!**
- **Ensure at all times a free water drainage in order to avoid the water discharge holes from being contaminated towards the inside!**
- **Let system run continuously for at least 3 minutes before starting first operation in order to clean the system before using!**
- **Don't turn shower heads to the left. This could loosen the connection between the shower heads and the stand tube and make the spray rinsing unit leaking!**



LÖLSBERG

941001 – 941002

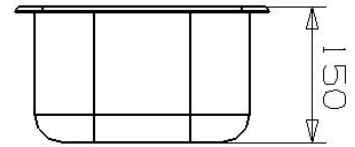
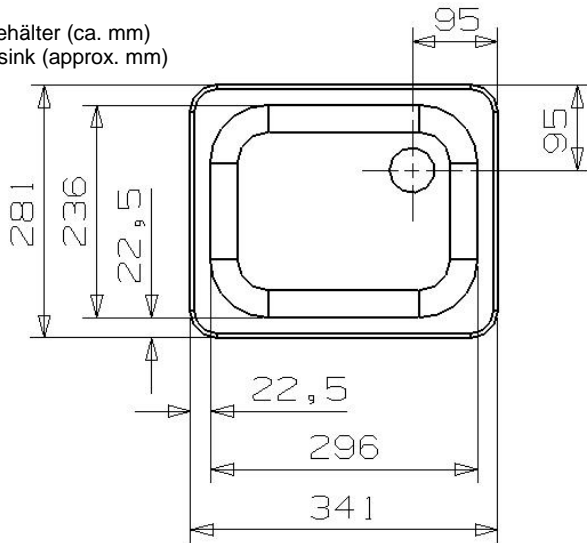


LÖLSBERG

941003



Maße Spülbehälter (ca. mm)
Dimensions sink (approx. mm)



Aussparung Arbeitsplatte
(ca. mm)
Cut-out for countertop
(approx. mm)

